



Отоплителна скамейка

FSK 19/25
FSK 19/40

МОНТАЖНИ ИНСТРУКЦИИ



Съдържание:

- Съдържание на опаковката
- Свързване на топлообменника
- Монтажни инструкции
- Гаранционни условия

ГАРАНЦИОННА КАРТА

Препоръки на производителя:

1. Изделията не бива да бъдат използвани в помещения с отделяне на агресивни вещества (хлор, сода каустик или други химикали), нито да бъдат почиствани с тях и техните производни.
2. Изделията не бива да бъдат поставяни в помещения с повишена влажност (басейни, парници и т.н.), освен в случаите когато моделът е специално предназначен за такива.
3. Максималното натоварване на решетките с дървени ламели от крака на стол е 40кг.
4. Конвекторите трябва да бъдат почиствани редовно (особено преди отоплителен сезон), за да се избегне механична повреда или цялостна неизправност.

Гаранционни условия:

Този продукт има 12 месечен гаранционен период, от датата на закупуването му.

Гаранцията не се признава в следните случаи:

1. Неспазване на указанията за експлоатация, съхранение и транспорт, посочени в съпровождащата документация;
2. Повреди, настъпили при транспортиране или механични увреждания на корпуса.
3. Опит за отстраняване на дефекта от неупълномощени лица;
4. Опит за подправяне на гаранционната карта, фабричния номер или представяне на непълнена гаранционна карта;
5. Повреди, настъпили вследствие на природни бедствия (гръмотевици, наводнения, земетресения, пожари и др.), от токови удари, от попадането на течности и инсекти в изделието и др.;
6. Използване на устройствата съвместно с други неизправни или несъвместими модули и устройства;
7. В упоменатите случаи дефектите са отстраняват за сметка на клиента или му се връщат в същия вид.

Гаранцията се признава в следните случаи:

1. Не е имало неуторизирана намеса от страна на трети лица;
2. Повредата не е причинена от неправилна употреба (не по предназначение);
3. Спазени са инструкциите за употреба.

Гаранционните искове се приемат в упълномощените представителства, срещу представяне на настоящата гаранционна карта, попълнена ясно и четливо с модела на изделието, срока на гаранция, подпис на продавача и печат на магазина.

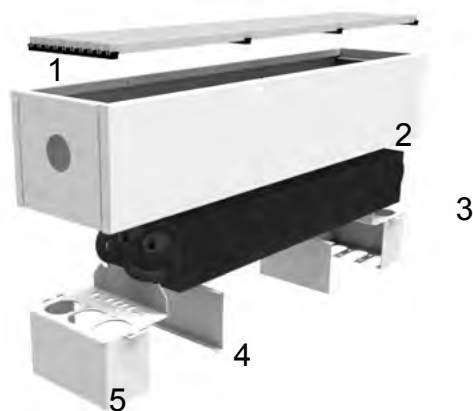
Тип на продукта / модел:

Търговец:
(подпис и печат)

Дата :

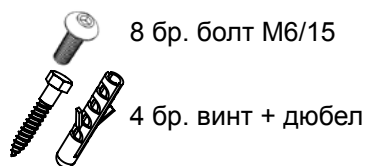
Фидокс България ЕООД
Тел.: +359 884 989 783; E-mail: info@fidoks.bg
www.radiatoribg

Схема I. - Съдържание на опаковката



1	Решетка
2	Корпус
3	Топлообменник
5	Крак - стойка (2 бр.)
6	Капак (2 бр.)

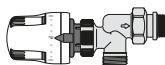
Крепежни елементи:



Препоръчани вентили за свързване:

Аксиален термостатичен вентил 1/2" (термоглава макс. Ø48мм)

Секретен вентил 1/2"



Caleffi кат.№ 227402

Caleffi кат.№ 342402

Монтаж на конвектора:

1. Подгответе отвори в пода (Ø10мм) за закрепване на краката на конвектора (схема II.)
2. Прикрепете стойките на разстояние, отговарящо на точната дължина на корпуса на конвектора.
3. Сложете топлообменника (с монтиран аксиален термостатичен и секретен вентил) върху стойките и го свържете с отоплителната система
4. Сложете термоглава
5. Фиксирайте корпуса (2) към краката с болтове M6 (8 бр.) и поставете решетката (1)

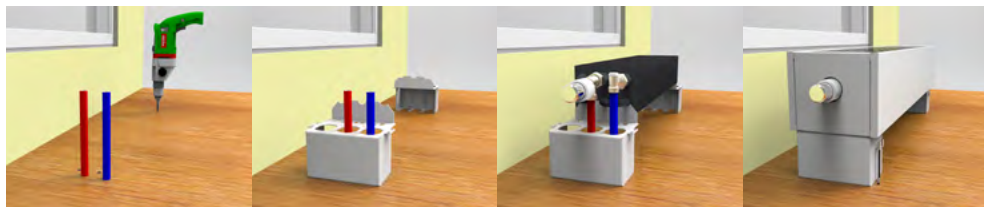


Схема II. - Пробиване на отвори в пода за закрепване на краката

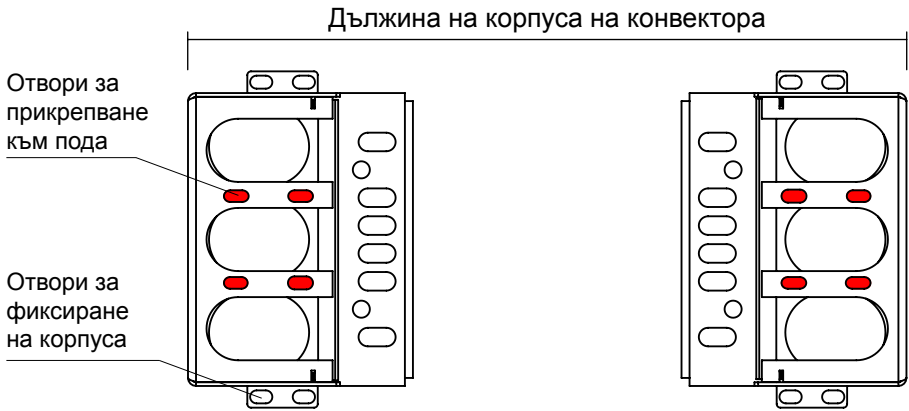
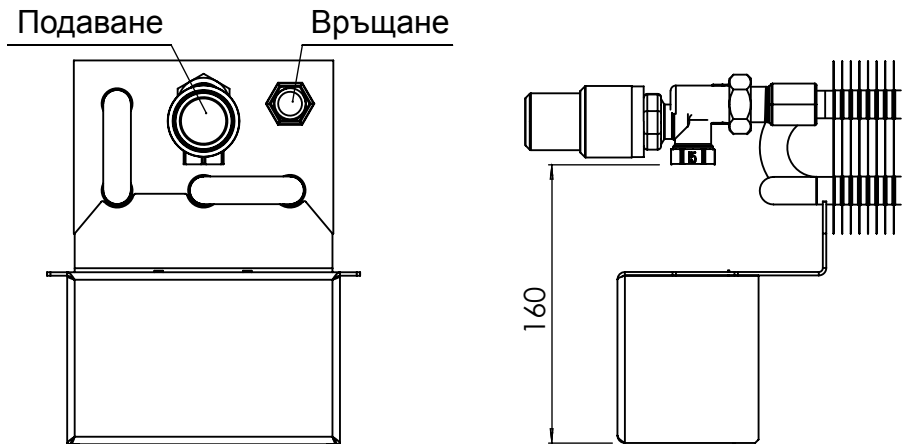


Схема III. - Свързване на топлообменника с отоплителна система



Внимание !!! - при стягането на фитингите винаги използвайте контра ключ, за да не се скъса запояването между топлообменника и накрайника.

