



Отоплителна скамейка  
с вентилатор

# FVKV-S 12/15

МОНТАЖНИ ИНСТРУКЦИИ



Съдържание:

- Съдържание на опаковката
- Монтажни инструкции
- Гаранционни условия

# ГАРАНЦИОННА КАРТА

## Препоръки на производителя:

1. Изделията не бива да бъдат използвани в помещения с отделяне на агресивни вещества (хлор, сода каустик или други химикали), нито да бъдат почиствани с тях и техните производни.
2. Изделията не бива да бъдат поставяни в помещения с повишена влажност (басейни, парници и т.н.), освен в случаите когато моделът е специално предназначен за такива.
3. Максималното натоварване на решетките с дървени ламели от крака на стол е 40кг.
4. Конвекторите трябва да бъдат почиствани редовно (особено преди отоплителен сезон), за да се избегне механична повреда или цялостна неизправност.

## Гаранционни условия:

Този продукт има 12 месечен гаранционен период, от датата на закупуването му.

### Гаранцията не се признава в следните случаи:

1. Неспазване на указанията за експлоатация, съхранение и транспорт, посочени в съпровождащата документация;
2. Повреди, настъпили при транспортиране или механични увреждания на корпуса.
3. Опит за отстраняване на дефекта от неупълномощени лица;
4. Опит за подправяне на гаранционната карта, фабричния номер или представяне на непълнена гаранционна карта;
5. Повреди, настъпили вследствие на природни бедствия (гръмотевици, наводнения, земетресения, пожари и др.), от токови удари, от попадането на течности и инсекти в изделието и др.;
6. Използване на устройствата съвместно с други неизправни или несъвместими модули и устройства;
7. В упоменатите случаи дефектите са отстраняват за сметка на клиента или му се връщат в същия вид.

### Гаранцията се признава в следните случаи:

1. Не е имало неуторизирана намеса от страна на трети лица;
2. Повредата не е причинена от неправилна употреба (не по предназначение);
3. Спазени са инструкциите за употреба.

Гаранционните искове се приемат в упълномощените представителства, срещу представяне на настоящата гаранционна карта, попълнена ясно и четливо с модела на изделието, срока на гаранция, подпис на продавача и печат на магазина.

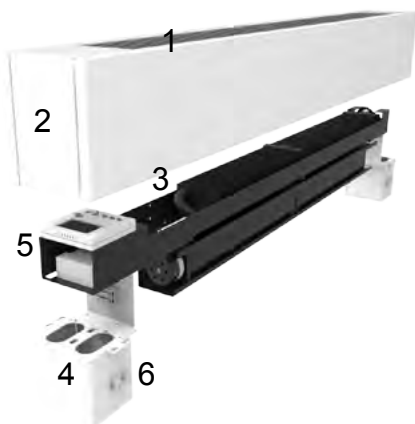
Тип на продукта / модел: .....

Търговец: .....  
(подпис и печат)

Дата : .....

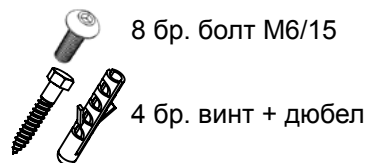
**Фидокс България ЕООД**  
Тел.: +359 884 989 783; E-mail: [info@fidoks.bg](mailto:info@fidoks.bg)  
**[www.radiatoribg.com](http://www.radiatoribg.com)**

## Схема I. - Съдържание на опаковката



1	Решетка
2	Корпус
3	Топлообменник
4	Крак - стойка (2 бр.)
5	Термостат (ALL-IN версия)
6	Крепежни болтове

Крепежни елементи:

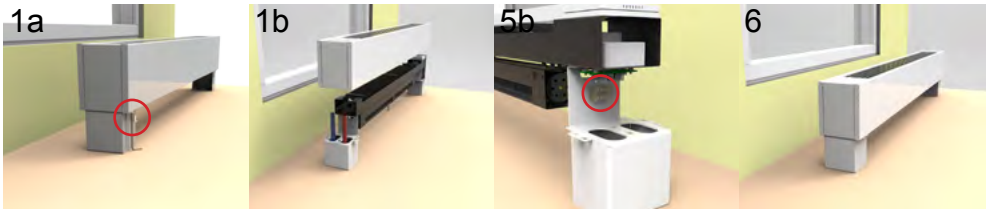


---

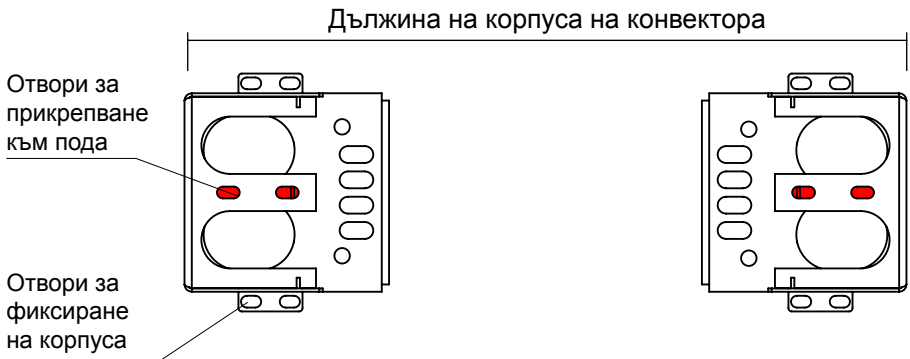
### Монтаж на конвектора:

1. Отвийте крепежните болтове, свързващи корпуса със стойките и внимателно свалете корпуса (в комплект с решетката).
2. Подгответе отвори в пода ( $\varnothing 10\text{mm}$ ) за закрепване на краката на конвектора (схема II.).
3. Прикрепете стойките на разстояние, отговарящо на точната дължина на корпуса на конвектора.
4. Свържете топлообменника с отоплителната система.
5. Версия без вградено ALL-IN - Включете електрически връзки от модула "MEU" (+24V, -24V, signal) в клемма, фиксирана в стойката на конвектора (схема III.).
- 5б. Версия с вградено ALL-IN - свържете захранване (220V/50Hz) с клемма, фиксирана в стойката на конвектора.
6. Фиксирайте корпуса към краката с болтове и настройте термостата (само версия ALL-IN) - виж инструкции за термостата.

## Монтаж на конвектора:



## Схема II. - Пробиване на отвори в пода за закрепване на краката



## Схема III. - Електрическа схема - версия БЕЗ вградено ALL-IN

